

El Dial (fm)

Boletín mensual y gratuito de la AER dedicado a la radiodifusión en la banda de frecuencia modulada

1ª Página

Este boletín surgió como medio en el que publicar los excedentes de informaciones relativas a la FM que llegaban a la AER y que no tenían cabida en la sección LA ACTUALIDAD del boletín El Dial.

Pues bien, la idea fue inspirada por dos socios a partir de los cuales se formó el equipo de redacción. Nos planteamos unas metas importantes, pese a que los recursos no eran muchos. El equipo ha sufrido muchos cambios, casi uno por cada edición que salía. Algunos de los pioneros, incluso, ya no están en el proyecto. Y, lo más curioso, han salido proyectos semejantes, por lo que podemos afirmar que no estábamos muy confundido cuando iniciamos la experiencia.

Los últimos meses han sido algo convulsos, hemos tenido, incluso, retrasos; pero, nuestra voluntad es firme: seguir adelante. No estamos seguros de la forma en que lo haremos, pero, de una cosa estamos seguros: vamos a seguir.

Como bien, se puede comprender, son momentos de cambios. Momentos de debate interior sobre cómo va a ser EL DIAL (fm) en el próximo futuro.

Termino, dando las gracias a tod@s l@s que habéis colaborado, de una forma u otra, con El Dial (fm).
Un saludo cordial

Pedro Sedano
Director de El Dial (fm)

Contenido:	
1ª PÁGINA	1-2
LA ACTUALIDAD (FM)	3-15
<i>Nacional</i>	3
<i>Andalucía</i>	4
<i>Aragón</i>	7
<i>Baleares</i>	7
<i>Canarias</i>	8
<i>Castilla—La Mancha</i>	10
<i>Castilla y León</i>	10
<i>Cataluña</i>	10
<i>Ceuta y Melilla</i>	11
<i>Galicia</i>	11
<i>Madrid</i>	12
<i>Murcia</i>	14
<i>País Vasco</i>	14
<i>Valencia</i>	14
LA ACTUALIDAD (TV)	16-17
RADIO Y TV DIGITAL	17
REVISTA DE PRENSA	18-20
OPINIÓN	20
DIAL LOCAL	21-24

EDITA: ASOCIACIÓN ESPAÑOLA DE RADIOESCUCHA

DIRECTOR: Pedro Sedano Ruano

COORDINADORES: Pedro Moñino y Mariano J. Mingo

REDACTORES: Fernando Casanova Orozco, Román Cid de Rivera Izquierdo, Carlos Iglesia Puig, José M^a Madrid Martínez, Mariano Jesús Mingo Naval, Pedro Moñino Mendoza, Juan Carlos Pérez Montero, José Manuel Pontes Toril, Javier Sal Pérez, Moisés Tejedor Díaz, José Luis Vidal Torres, Manuel Jesús Villacañas Checa

INTERNET: CORREO: info@aer-dx.org. y PÁGINAS WEB: http://www.aer-dx.org/eldialfm/

• Todos los derechos reservados. Esta publicación no puede ser reproducida, ni en todo ni en parte, sin el permiso previo por escrito de la ASOCIACIÓN ESPAÑOLA DE RADIOESCUCHA.

• **EL DIAL (fm)** no se responsabiliza de las opiniones e informaciones de sus colaboradores.

Fecha de cierre de la edición: 02.05.2004

AER

Apartado 4.031

28080 MADRID

•

Recuerda:

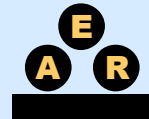
- **Horas, HOE**
- **Frecuencias, MHz**
- **Fecha tope: día 21 de cada mes**

CRÉDITOS (COLABORADORES Y FUENTES)

CIP	Carlos Iglesia Puig, "Wana", EA2-0531-AER, Zaragoza	JMR	Gramenet (B) Juan Modesto del Río Sieira, Porto do Son (C)
CMP	Carlos Martínez Pérez, Valls (T)	JNP	Juan Nadales Palma, Barcelona
FCH	Fernando Chamorro Alonso, Madrid	JSO	Julián Santofimia Ortega, (MA)
FCO	Fernando Casanova Orozco, Orense	LSE	Luis Segarra, "Super Radio", Barcelona
FST	Fernando Sabés Turmo, San Esteban de Litera (HU)	MAG	Manuel Ángel García, "ElDial.net", Madrid
GOS	Gerardo Ojeda Suárez, Gran Canaria.	MJM	Mariano Jesús Mingo Naval, "Cebolleta", EA2-0800-AER, Zaragoza
ICM	Ismael Corral Martínez, Valencia	MJV	Manuel Jesús Villacañas Checa, Baena (J)
ICS	Israel Chacón Seseña, Madrid	MNA	Miquel Nicolau Amer, en FMDX, Manacor (IB)
IHE	Ignacio Herranz, Collado Villalba (M)	MTD	Moisés Tejedor Díaz, Don Benito (BA)
JAL	José Antonio López Martín, Madrid	MVE	Manuel Vergara (SE)
JAS	Juan Antonio Simón, Girona	PPP	Paco Padilla Pino, (CO)
JCG	Juan Carlos Gil (elotroescucha), Valladolid.	PSR	Pedro Sedano Ruano, EA4-003 A.E.R., Madrid
JCP	Juan Carlos Pérez Montero (elescucha), EA1-0596-AER, Valladolid.	QIM	Quiliano Isaac Moro Sancho, Valladolid
JDU	Jorge Duran (SE)	RCP	Raúl Calvo Pozuelo, Los Yébenes (TO)
JFN	Juan Fuentes Nieto, Tarragona	RFE	Rafael Ferrandis, Ontinyent (V)
JJE	Juan Jerez, La Gomera.	RMF	Rubén Míguez Fernández, EA4-5194V-AER, Madrid
JLL	José Luis Lorenzo.	SR	SUPER RADIO - guiadelaradio.com
JMA	Jorge Martín Alcázar, Madrid	SRA	Sergio Ramírez, Castellón.
JMH	José Manuel Huesca García.	VEG	VegSeg, en FMDX
JMM	José M. Madrid Martínez, Chiclana de la Frontera (CA)	VLS	Víctor López de Sosoaga, Vitoria
JMP	José Manuel Pontes, Santa Coloma de		

Asociación Española de Radioescucha

La AER es miembro de pleno derecho del Consejo Europeo de Diéxismo (EDXC) y está inscrita en el Registro Nacional de Asociaciones, Sección Primera, con el nº 53.079.



CONSEJO GENERAL

- **COMITÉ EJECUTIVO:** PRESIDENTE: Paco Martínez, EA4-0002. COORDINADOR GENERAL: Pedro Sedano, EA4-0003. TESORERO: Mariano J. Mingo, EA2-0800. SECRETARIO GENERAL: Carlos Iglesia, EA2-0531. SECRETARIO ADJUNTO: Adolfo Art, EA2-0808. COORDINADOR DE PUBLICACIONES: Pedro Sedano, EA4-0003.
- **VOCALES:** DIPLOMAS: José Cristóbal Roca, EA7-0028.
- **PRESIDENTES TERRITORIALES:** ANDA-LUCÍA: José Mª Madrid, EA7-0805; ARAGÓN: Luis Gesé, EA2-0761; ASTURIAS: Juan Carlos Acebal, EA1-0508; CANARIAS: José Luis Martín, EA8-0069; CASTILLA-LA MANCHA: Fernando Claudio Satué, EA5-0503; CASTILLA Y LEÓN: Andrés Galarón, EA1-0276; EXTREMADURA: David Sánchez, EA4-0922; MURCIA: José Hernández, EA5-0819; PAIS VASCO: Pedro José Eguren, EA2-0095; VALENCIA: Rafael Cebolla, EA5-0461.

CONTACTOS:

- **CORREO POSTAL:** GENERAL, SERVICIOS Y SOCIOS: AER, Apartado 4.031, 28080 MADRID, España. TESORERÍA Y SECRETARÍA GRAL.: AER, Apartado 10.014, 50080 ZARAGOZA, España.
- **TELÉFONOS:** PRESIDENTE: Paco, 913160830 (mañanas, diario); COORDINADOR GRAL.: Pedro, 917984382 ó 699639922 TESORERÍA: Mariano, 976566393 (2130-2300 diario, 1200-1500 sábado-domingo). SECRETARÍA GRAL.: Carlos, 976221652 (2030-2300 diario) EDICIÓN EL DIAL: Pedro, 917984382 (2130-2300, diario; resto, contestador automático).
- **INTERNET:** PRESIDENTE: Paco, presidente@aer-dx.org ; TESORERO: Mariano, tesorero@aer-dx.org ; COORDINADOR GENERAL: Pedro, coordinador@aer-dx.org ; SECRETARIO GRAL.: Carlos, secretariog@aer-dx.org; SECRETARIO ADJUNTO: Adolfo, secretario@aer-dx.org; WEB OFICIAL: AER: www.aer-dx.org ; COORDINADOR GENERAL: info@aer-dx.org

ACTUALIDAD (FM)

NACIONAL

Redactor: Mariano Jesús Mingo Naval, EA2-0800-AER

RESERVA DE EMISORAS MUNICIPALES

En la página web del Ministerio de Ciencia y Tecnología (<http://www.setsi.mcyt.es/>) aparece la Resolución de 1 de abril de 2004 sobre reserva provisional de frecuencias para emisoras municipales en las siguientes localidades: (CIP)

COMUNIDAD AUTÓNOMA DE ANDALUCÍA

MUNICIPIO	F MHz	LONGITUD	LATITUD	COTA	HEFM	RAPW	P	D	SECTOR
PALMA CONDA- DO	105'4	6W3306	37N2320	93	37.5	50	M	N	-
SANLUCAR MA- YOR	88'7	6W1159	37N2307	143	37.5	50	M	N	-

COMUNIDAD AUTÓNOMA DE LAS ISLAS BALEARES

MUNICIPIO	F MHz	LONGITUD	LATITUD	COTA	HEFM	RAPW	P	D	SECTOR
PETRA	107'0	3E0648	39N3645	105	37.5	50	M	N	-

COMUNIDAD AUTÓNOMA DE CASTILLA Y LEÓN

MUNICIPIO	F MHz	LONGITUD	LATITUD	COTA	HEFM	RAPW	P	D	SECTOR
ALDEA REAL	107'0	4W0950	41N1111	881	37.5	50	M	N	-

COMUNIDAD AUTÓNOMA DE CASTILLA-LA MANCHA

MUNICIPIO	F MHz	LONGI- TUD	LATITUD	COTA	HEFM	RAPW	P	D	SECTOR
ALMAGRO	107'7	3W4237	38N5328	646	37.5	50	M	N	-
CALZADA OROPESA	107'6	5W1633	39N5351	357	37.5	50	M	N	-
CAMARENA	107'5	4W0706	40N0536	575	37.5	50	M	N	-
CAZALEGAS	107'4	4W4034	40N0043	441	37.5	50	M	N	-
POZOHONDO	107'5	1W5436	38N4320	880	37.5	50	M	N	-

COMUNIDAD AUTÓNOMA DE CATALUÑA

MUNICIPIO	F MHz	LONGITUD	LATITUD	COTA	HEFM	RAPW	P	D	SECTOR
PONTS	107'1	1E1120	41N5508	362	37.5	50	M	N	-
S VICENÇ MONTALT	107'4	2E3038	41N3446	142	37.5	50	M	N	-
SOLSONA	107'5	1E3115	41N5943	664	37.5	50	M	N	-

COMUNIDAD AUTÓNOMA DE GALICIA

MUNICIPIO	F MHz	LONGITUD	LATITUD	COTA	HEFM	RAPW	P	D	SECTOR
POIO	101'8	8W3948	42N2612	85	37.5	50	M	N	-

COMUNIDAD FORAL DE MADRID

MUNICIPIO	F MHz	LONGITUD	LATITUD	COTA	HEFM	RAPW	P	D	SECTOR
COLMENAREJO	103'3	4W0058	40N3342	872	37.5	50	M	N	-
FRESNEDILLAS OLIVA	107'1	4W1008	40N2920	901	37.5	50	M	N	-
SERRANILLOS VALLE	107'4	3W5259	40N1223	600	37.5	50	M	N	-

ANDALUCÍA

Redactor: José M^a Madrid Martínez

La vida pasa y mes tras mes nos damos encuentro en este punto, compartiendo opiniones informaciones y datos para que los colegas estén todos al tanto de lo que se cuece en la Radio Andaluza. A pesar del volumen de información de este mes los colaboradores son los habituales, a los que agradezco desde estas líneas, que hayan cumplido con esta cita mensual recibir un fuerte abrazo y ya sabéis el número del mes que viene empieza ahora mismo. Para colaborar con la próxima edición la dirección electrónica para el envío de las colaboraciones es jmadrid@wanadoo.es, recibir un fuerte abrazo.

ALMERIA

95'7 La emisora BPV RADIO, de Cuevas de Almanzora, tiene los estudios en C/ La Portería s/n 04610 C. de Almanzora, el teléfono es: 950 456 495 y la dirección electrónica es: bpvradio@telefonica.net, también podéis visitar su página web en: www.bpvradio.tk. (JMM).

**CADIZ**

>>> Sintonizada en Jerez en la frecuencia habitual de 104'8 CANAL SUR RADIO, al identificarse el locutor dice: "escuchan Canal Sur Radio en Jerez en la frecuencia de 104'8 y a través de los repetidores de 94'2 en Prado del Rey, 104'5 Setenil de la Bodegas y 104'3 Ubrique". De

este anuncio se desprende que Ubrique ha cambiado la entre si la frecuencia de los emisores de Canal Fiesta ex 104'3 con CSR ex 98'2. También de esta identificación se puede observar un nuevo repetidor en la frecuencia de 104'5 Setenil de las Bodegas. (JMM).

107'1 La Municipal RADIO JUVENTUD DE CONIL, que transmite desde la Casa de la Juventud, en la calle Laguna 2, tiene página web en: www.conil.org/Radio/Radio_Juventud.htm, esta emisora conecta con OLA y su cobertura es prácticamente la localidad, luchando en muchas ocasiones su señal en localidades vecinas como Chiclana con la emisora de Pto. Real, mucho mas distante y que emite en la misma frecuencia. (JMM).

107'2 Aunque yo aún no he tenido ocasión de sintonizarla, se que existe vía Internet, RADIO ALCALÁ, es la emisora municipal de Alcalá del Valle, su dirección postal es C/ Granada 2, y tiene página web en: www.alcalavalle.org/EntidadesDet.aspx. Si queréis también podeis contactar por teléfono en el: 956126502. (JMM).

107'9 Sintonizada en el Camping de la Saucedá, a 13 Km de Alcalá de los Gazules una emisora en esta frecuencia en Cadena SOMOS RADIO. (JMM), *no puedo asegurar desde donde transmiten pues a pesar de hacer en la lista de EDFM personal de esta emisora nadie ha contestado a mis preguntas.*

107'9 Sintonizada entre Alcalá de los Gazules y Medina Sidonia una emisora emitiendo Formula Hit, en una desconexión de publicidad local dan la frecuencia de 99'3 y dicen Radio La Janda Formula Hit. (JMM). *¿de donde sale esa frecuencia de*

107'9?, yo tengo aquí un cacao que no me aclaro por otro lado si leéis la noticia anterior y dado la cercanía de las dos localidades no se si se trata de la misma emisora de Alcalá que pincha indistintamente a una u otra cadena.

CORDOBA

107'1 Repasando el listado de Concesiones Municipales de Emisoras de FM de Ayuntamientos Andaluces que publicamos en EDFM de FEB.04 y que nos remitía CIP he detectado una errata en las coordenadas de la asignación de Montaban (CO) ya que donde pone 27N3502, debe decir 37N3502, ignorando si la errata es de Carlos Iglesias o de la propia Junta de Andalucía. (JMM).

107'5 La emisora municipal de El Carpio RADIO ONUVA, tiene dirección electrónica en: onuva99@wanadoo.es, el acceso a Internet es a través de la página: www.iespana.es/elcarpio. Tengo una duda con respecto a la frecuencia pues en mi lista AEFM aparece en 107'5 y en el PTN y página web están en el 107'0. ¿Será un cambio de frecuencia?. (JMM).

GRANADA

102'0 La emisora de SOMOSRADIO en Granada, a partir de estos momentos se denomina en local GranadaFm-SomosRadio. 102.0, y su web: www.granadafm.com. (JSO).

102'0 La CADENA SER MOTRIL. Parece haber aumentado su potencia esta emisora de la costa de granada porque llega casi bien a pueblos como Benalmádena en la costa del sol occidental. Curiosamente la sintonizo también en el 102'2 de la Fm. (Pero bastante mal). (JSO).

107'6 La EMU de Durcal, RADIO DURCAL, de la que no informábamos desde el D-084 del 2000, se puede sintonizar en nuestro navegador tecleando: mms://80.36.254.112:1075/, tiene página web en: www.durcal.com (JMM)

MÁLAGA

>>> Se ha comprobado que los dos emisores de RADIO MONTEMAR en 91'1 y 104'3 están inactivos. (JSO) (Ver 91'1 Radio Alcazarín).

>>> Julián nos remite información sobre algunas emisoras de la Cadena HIT RADIO en Málaga y



nos dice: 100'7 tiene el emisor desde Sierra de Mijas con cobertura para toda la Costa del Sol. En 102'5 el emisor trabaja desde los Montes de Marbella para esa zona. En 102'4 esta Onda Sur en Torre del Mar. Es una emisora local en español (*en la Costa del Sol no esta de mas aclararlo*), que tiene programación propia las 24 horas del día. Hubo un tiempo que conectaba con Formula Hit pero en la actualidad no tiene nada que ver con la emisora Hit Radio. (JSO).

87'5 Sintonizada una nueva emisora llamada QUIERO RADIO en la Capital malagueña. Su potencia es débil y Julián la sintonizó en la barriada de Miraflores de los Ángeles. Era un hilo musical principalmente con canciones en español y un indicativo que decía "Quiero Radio, QuieroRadio.com".

Se encontraba en el 87'5 pero esa misma noche acabó quedándose en portadora (supuestamente se acabó la lista de música) y a la mañana siguiente no había rastro de ellos. Esta emisora emitía como radio de Internet en: www.quieroradio.com, seguramente al ver que esta frecuencia se había quedado libre han decidido montar un equipo de FM. (JSO).

87'5 TECHNO RADIO es una nueva emisora que emite desde el centro de Torremolinos con 40 W por lo que su cobertura es el pueblo. Su horario de emisión es de 13.45 a 2.30 de la mañana aproximadamente. Su programación es variada y a partir de las 12 de la noche es dance. Supuestamente esta emisora pertenece a un colegio de la zona. (JSO).

91'1 La señal de ALCAZARÍN FM llega muy débilmente a Málaga Capital. Esta emisora tiene los estudios y emisor en el pueblo de Álora y emite para el Valle del Guadalhorce. (JSO).



94'2 Álvaro de Linares de ONDA8, me dice en un correo que ya no emiten por el 94'0, también que han cambiado la dirección electrónica que ahora es: Info@onda8.com y la página web http://www.onda8.

- com, **Por** cierto también han cambiado de logo, este que os adjunto es el que utilizan en la actualidad. (JMM).
- 95´1 La emisora inglesa B FM que emitía desde Marbella en esta frecuencia ha cerrado. Su otra emisora que emitía para Málaga Capital y pueblos de la zona en el 95.5 ya informamos en EDFM de ENE.04 que cerró.
Este grupo extranjero que compró la emisora y frecuencia de Canal 7 radio (95.5) y que tantos proyectos tenía parece que finalmente nada de nada. Su programación llegaba en directo desde Londres a través del satélite. Su página web era: www.b-fm.com
- 95´5 La emisora NI que emitía en pruebas en esta frecuencia y que tenía el PS del RDS con el texto "VINYL", finalmente ha dejado de emitir. (JSO)
- 96´3 Nuestro compañero Paco nos informa de haber sintonizado a EUROPA FM, Antequera (*cuidado con esta emisora que es la que utiliza la misma frecuencia para Antequera y Málaga*), ha podido leer el PS del RDS que ya lo teníamos registrado como: E U R O P A F M y nos aporta una novedad y es que las desconexiones horarias en Europa FM del fin de semana han pasado a ser de 2 minutos a 1. (PPP).
- 96´9 MÁLAGAFM, cambia el PS de su RDS a "MalagaFm Somosradio >>96,9<<" es dinámico y se puede leer en 4 pantallas. (JSO), (*podrías decirnos la composición de cada pantalla.*)
- 96.5 GLOBAL RADIO, es una emisora de lengua inglesa con PS del R D S "GLOBAL_", emite desde la ciudad de Benalmadena en Mijas Costa, tiene el teléfono 952599212 y la dirección postal en Urb. Jardín Botánico, local 23 – 24 de La Cala de Mijas, 29649 Mijas Costa. Para contactar por e-mail utilizar: info@global.fm, si queréis visitar su página web podéis hacerlo a través de www.global.fm. (JMM).
- 98´6 He recibido un correo de Natalia García Soria, Gerente de CENTRAL FM, en cu correo me confirma lo que ya anticipába-
- mos el mes pasado que las frecuencias son: el 98´6 desde Nerja hasta Calahonda y el 103´8 desde Calahonda hasta Gibraltar. (JMM)
- 102´2 SIERRA BLANCA FM. (Ójen). Tiene un abanico de cobertura desde Mijas a Estepona. Esta emisora emite programas de la Cadena COPE. (JSO)
- 102´2 De nuevo y después de varias semanas, MÚSIC STATION ex 102´3 FM ha modificado su frecuencia ligeramente volviendo a su frecuencia anterior. Supuestamente es porque se han dado cuenta que estaban limitando la cobertura a Onda Sur 102´4 Fm que emite desde Torre del Mar para el Valle de la Axarquía y por la cercanía a Canal Sur Pizarra 102´5. Music Station tiene una recepción perfecta en la Capital que es su lugar principal de cobertura. (JSO).
- 104´2 El cierre de Radio Montemar ex-104´3 ha permitido que ahora se pueda sintonizar en Málaga, débilmente RADIO TORROX. (Que emite para el Valle de la Axarquía). Esta emisora municipal se ve muy limitada cada vez que encienden algún emisor en el 104´3 desde la Sierra Mijas o los Montes de Málaga porque a esa zona llegan con mucha potencia. (JSO).
- 104´8 REM FM. Es el nombre de esta nueva emisora de habla inglesa. (*Según he podido comprobar en AEFM, esta es una de las frecuencias que abandonó RTV Victoria*). (JSO).
- 106´1 Gracias al cese de emisiones de Radio Amistad, se esta escuchando con señal nítida pero baja, al emisor de RNE-R1 Ronda que emite desde Sierra Hidalga. (MVE).

SEVILLA

- >>> Jorge Duran nos envía una noticia que puede servirnos en años sucesivos para todos los que intentáis captar emisoras en emisión local, diciéndonos como se comportaron las emisoras sevillanas durante la semana santa.
Canal Sur Radio: sin duda es la más completa, retransmite desde que sale la Paz el domingo de Ramos hasta que se recoge la Resurrección el Domingo de resurrección; o sea, desde la 1ª a la última.
Radio Sevilla: a través del 103.2 se retransmite desde que sale la 1ª de cada



día hasta que pasa la última por campaña, un poco menos que Canal Sur.

Cope Sevilla: las retransmisiones empiezan a partir de las 12 de la mañana, al principio por la Onda Media y luego, cuando pasa la 1ª por la Campana éstas pasan al 99.6 de Cadena 100.

Onda Cero Sevilla: es de las emisoras más importantes la única que no retransmite ninguna procesión, solo la salida de algunas que cogen justo en el tiempo de programación local. Estuve mirando a ver si cogían Radio Marca para hacer las retransmisiones pero nada.

En cuanto a las locales, solo hacen retransmisiones Onda San Pablo y Onda 10 Radio que retransmiten solo la carrera oficial. (JDU).

91'7 Andalucía Radio tras estar sin emitir y posteriormente emitir como ONDA 10 RADIO durante unos días ha pasado otra vez a su denominación. Con este cambio, también se han ido los cortes de publicidad de Andalucía Radio que sigue emitiendo, pero ahora solo emite música automatizada y algún que otro indicativo de vez en cuando. Es curioso porque los locutores de Andalucía Radio han pasado a Onda 10 pero los indicativos de Andalucía Radio siguen siendo los mismos de siempre. (JDU).

101'1 Tras estar varios días emitiendo en la frecuencia de Andalucía Radio, se ha mudado a esta frecuencia la nueva ONDA 10 RADIO, que al parecer, también se ha llevado locutores de Andalucía Radio. Esta emisora se ha estrenado durante la Semana Santa, haciendo retransmisiones de todas las cofradías cuando pasan por la carrera oficial. (JDU)

105'6 RADIO VERBO ex-105.8, ha vuelto a la frecuencia que tenía antes de Marzo y en la que ya informamos en el EDFM de MAR.04. (MVE).

ARAGÓN

HUESCA

105'2 R. SOMONTANO, Barbastro. Santa Teresa de Jornet, 3, bajos. 22300 Barbastro. Teléfono emisora: 806 288 029 y oficinas: 974 311 918. Direcciones de correo electrónico: radiosomontano@radiosomontano.com y miguelceresuela@radiosomontano.com . (PSR vía dirección de la emisora)

ZARAGOZA

102'4 R. TOPO, Zaragoza ex 102'5 (CIP)

107'0 CUARTE EN ONDA, Cuarte de Huerva ha modificado su RDS con respecto a lo publicado en EDFM-28. Ahora es: ""CUARTE_", ""EN_ONDA", "CUARTE__", "ES_MAS__". (MJM)

BALEARES

Redactor: Pedro Moñino Mendoza, EA6-0061-AER

90'6 R. MARIA. A principios de abril me desplazé de nuevo a Maria de la Salut por asuntos personales. Me propuse de paso averiguar la identidad de la emisora que hace un mes observé en el 96'95 y lo conseguí: R. MARIA. Al principio encontraba extraña esa frecuencia, por dos motivos, por terminar en 95 y por tener un fuerte zumbido de fondo. Una vez identificada, me dediqué a hacer un barrido por el dial y me la encontré también en 103'3 con el mismo zumbido. Seguí escudriñando y ¡la volví a encontrar!, esta vez en el 90'6 con buena modulación y sin zumbido, de donde se deduce que la 96'95 y 103'3 son armónicos de la señal principal en 90'6. Me dirigí a Manacor sintonizando en esta frecuencia y puedo decir que en Petra (municipio intermedio) ya se perdía la señal, es decir, que su potencia debe de estar ajustada a la legalidad vigente (50W), cosa poco habitual, por cierto.

Se da el caso que el 5 de febrero, como ya informé en su momento, sintonicé en dicha frecuencia R. REBULL, la EM de Santa Maria del Camí. Llama la atención el hecho de que en el 90'6 emitan las EM de las dos "marías". (PMM)

No deja de ser curioso el nombre que ha adoptado esta EM: R.MARÍA. Ya veremos si no llegan a tener problemas con la cadena religiosa del mismo nombre que, supongo, tendrá registrado el nombre. (MJM)

Bueno, mientras la emisora evangelista no aterrice en Mallorca no creo que haya problema de ningún tipo. Por otra parte parece lógico que una EM coja el nombre de la población... En fin, al tiempo... (PMM)

90'6 R. REBULL. El 8/4/2004 intenté exprimir la investigación en esta frecuencia, circulando con la radio del coche en marcha

me entraban dos emisoras que "luchaban por hacer oír", una la identifiqué enseguida, se trataba de R.ÈXIT de Ibiza, pero no tenía claro cuál podría ser la otra, descartaba que fuera R. NARANJA-COPE, pues el DX no era muy boyante, tampoco me parecía muy probable que fuera la emisora local de una las dos "Marías". En fin, ya desde Son Mas (Manacor) pude sintonizar R. Rebull, EM de Santa Maria del Camí, en algunos puntos con señal media/fuerte, por lo que su potencia debe de ser superior a la que le corresponde por su población (50W). (PMM)

- 104'9 No Identificada, Palma de Mallorca, observada a finales de marzo con programación musical por la tarde-noche desde Son Cotoner, barrio situado al N.O. de la capital, poco después de salir a la autopista dirección este se perdió entre una mezcla de señales espurias.

El viernes santos pude sintonizar en 104'9 la supuesta emisora del barrio de Son Cotoner (Palma de Mallorca) desde el barrio de Son Dureta, más hacia el oeste de la capital, con fortísimas interferencias de R. Balear de Manacor (105'0). El miércoles 14/4/2004 estuve por Son Cotoner y estaba inactiva... icachis en la mar! (PMM)

CQ-CQ: ¿Tienes algún dato más de esta emisora? (nombre, dirección, teléfono, RDS si tiene?). (CIP)

Bueno, pues precisamente decía lo de "icachis en la mar!" porque no sé nada más que la frecuencia, ni siquiera puedo asegurar de que emita desde el barrio de Son Cotoner... (PMM)

- 107'1 R. JUVENIL, Palma de Mallorca, la emisora supuestamente del barrio de La Solledat, no emitía a finales de marzo y eso que era miércoles, lo digo porque la descubrí en ese día de la semana. (PMM)

- 107'7 TITOIETA RÀDIO, EM de Algaida, observada a finales de marzo después de varias semanas de inactividad en esta nueva frecuencia (ex 108'0), con cobertura notablemente más reducida, debido a las fortísimas interferencias de la EM de Binissalem (107'8). La cobertura era reducida no solo por la interferencia de Binissalem, sino también por una potencia escasa; sin embargo desde principios de abril, aunque difícil, puedo observarla

desde Manacor (sobre todo desde los puntos más altos del término), por lo que supongo que han recuperado la potencia habitual.

Después de todo esto, me imagino (no lo he comprobado in situ) que las interferencias hacia el sur con R. Call Vermell, la EM de Campos, en 107'7 serán muy fuertes. (PMM)

- 107'8 R. ARTÀ MUNICIPAL. A mediados de abril tuve un casual encuentro con Miquel Mestre, un veterano locutor-realizador de RAM, quien me dijo que los estudios de la emisora están en obras y que la emisora se encuentra mientras tanto ubicada provisionalmente en la casa del director de la misma, Jaume Massanet. Eso no es del todo malo, lo que pasa es que al parecer las obras duran ya más de un año... (PMM)

CANARIAS

Redactor: Juan Carlos Pérez Montero, EA1-0596-AER

Un mes mas llegamos con las últimas novedades en el archipiélago canario. Seguir enviándome la información a canarias@aer-dx.org

LAS PALMAS

ISLA DE GRAN CANARIA

>>> Según fuentes de las canarias ahora en la información que da sobre las interferencias que recibe R. CIBELIO en el boletín de super radio y que dicha emisora fue denunciada por una radio competidora, no hace falta esperar para que nos diga quién denunció a Cibelio porque llevo colaborando mas de un año con otros boletines y lo comenté en su día: hace poco mas de un año, MQM RADIO en el sureste de gran canaria ,cuando aun no emitía Cibelio (ni siquiera existía) comenzó MQM en la 89´2 para el sureste y desde vecindario. Cibelio cuando empezó a emitir lo quiso hacer en el 95´4 que tras enterarme envíe un correo a la directiva de R. LAS PALMAS ya que tapaba la señal del R. MASPALOMAS (95´3), Cibelio pasó al 89´3 tapando en esta ocasión a MQM. esta última se paso al 89´1, pero Cibelio tuvo que acabar con la paciencia de MQM ya que a su vez pasó a emitir en el 89´2, finalmente y en la actualidad MQM RADIO emite en la 89´8 sureste y 94´1 en el sur de la isla. Cibe-

lio se lo ha buscado y se lo montó fatal y tristemente he de decir que también emite muy cerca de CANAL TELDE (la municipal de Telde). (GOS)



- 89´4 Sin identificar, En la pasada edición emitía música de todos los estilos, con sonido en mono y en el sureste de gran canaria, pues bien a día de hoy y hace un par de semanas ha desaparecido de la 89´4. (GOS)
- 89´8 MQM RADIO, ha vuelto a emitir en el sureste de gran canaria en el 89´8, de hecho parece ser que no había dejado de emitir, sino que posiblemente emita desde alguna otra zona a la que lo ha estado haciendo en este último tiempo ya que se escucha con bastante debilidad. (GOS)
- 98´7 CADENA ACTIVA FM-INGENIO, Tras enterarme que R. REGION volvió a su 98´9, pasé a emitir al 98´6 con Cadena Activa, pero a día de hoy 5/04 R. REGION vuelve a posicionarse en el 99´0 con lo cual CADENA ACTIVA FM emite nuevamente al 98´7 como hacia desde sus inicios. El problema es que no me interesa emitir en el 98´6 porque tapo a RNE R. 3 que dicha señal viene desde la capital gran canaria algo débil, pero prefiero no arriesgar, sin embargo tanto Cadena Activa FM y R. Región emiten en el sureste de Gran Canaria y quiero tener separación suficiente, aunque esto parece un cachondeo. (GOS)
- 99´0 R. REGION MULTIMEDIA-VECINDARIO Nuevamente este señor cambia de frecuencia, la pasada semana volvió a su frecuencia la cual esta registrada la 98´9 pero a día de hoy vuelve a emitir en el 99´0. (GOS)
- 99´6 MEGA DANCE FM-INGENIO Emite con 250 w desde el sureste de Gran Canaria, y a día de hoy 5 de abril, trabaja dicho emisor a baja potencia, es decir, no emite con 250 w en su totalidad, que según me comento el director, por las altas temperaturas que estamos sufriendo aquí en las islas estas ultimas semanas, el emisor deja de emitir ya que se recalienta demasiado. Un emisor caprichoso.

(GOS)

LA GOMERA

- 88´5 ONDA TAGOROR-PLAYA SANTIAGO, emite con 1 Kw (víaradio). (JJE)
- 90´2 R. CLM-SAN SEBASTIÁN (ex 99´4). (JJE)
- 90´2 R. GRAN REY-VALLE GRAN REY (casco), emite con 600 w marca Link. (JJE)
- 93´0 ONDA TAGOROR, Nuevo emisor en Yerta, emite con 500 w marca OMB. (JJE)
- 94´1 R. CLM-VALLE GRAN REY (nuevo emisor) con 100 w en paralelo con 93´6 que emite con 1 Kw. (JJE)
- 94´5 R. CANTERA-S SEBASTIÁN, emite con 1 Kw marca OMB (válvulas). (JJE)
- 96´6 JUM FM, emite en 96´6 y no en 96´5, emite con 100 w.(JJE)
- 98´1 OASIS FM-ALTO SAN SEBASTIÁN, emite con 1 Kw marca OMB. (JJE)
- 98´8 SER R. GAROE-ALTO VALLE GRAN REY, Emite con 2 Kw marca OMB (válvulas). (JJE)
- 102´0 MEGAWELLE-ALTO SAN SEBASTIÁN, emite con 1 Kw marca OMB (válvulas). (JJE)
- 102´7 R. GARAIONAY, Nuevo emisor en Playa Santiago en paralelo con 102´6, emite con 500 w marca VIMESA. (JJE)
- 103´4 R. ECCA-S SEBASTIÁN DE LA GOMERA, Emite con 1 Kw marca OMB. (JJE)
- 103´5 R. VALLEHERMOSO-VALLEHERMOSO, emite con 100 w marca OMB. (JJE)
- 103´7 FORMULA HIT TENERIFE-S SEBASTIÁN, Emite con 100 w marca Link. (JJE)
- 107´2 ONDA MALAGUA-HERMIGUA, Emite con 250 w marca OMB. (JJE)
- 107´6 R. AGULO-AGULO, Emite con 250 w marca CEMTYS. (JJE)
- 107´7 R. IPALAN-S SEBASTIÁN, emite con 1 Kw marca Link. (JJE)



EL HIERRO

- 103´3 R. BIMBACHE, Lleva mas de 1 año sin emitir (robo del emisor en la Gomera). (JJE)
- 107´0 ONDA HERREÑA, (nueva emisora). (JJE)



FUERTEVENTURA

92'1 R. MAXORATA-FUERTEVENTURA, C/ 23 de mayo 14, 35600-Puerto del Rosario, TF: 928 852 009. (JCP)

CASTILLA LA MANCHA

Redactor: Mariano Jesús Mingo Naval, EA2-0800-AER

CIUDAD REAL

>>> COPE CIUDAD REAL y C100 CIUDAD REAL tienen una cobertura hacia el norte muy superior al resto de emisoras de Ciudad Real. En la localidad toledana de Los Yébenes las he podido sintonizar perfectamente mientras el resto de emisoras de Ciudad Real se sintonizan regularmente y solo por zonas; debe de favorecerles mucho el centro emisor que tienen. (RCP).

103'8 SER ALMADÉN. RED: www.guianett.com/seralmaden/radiomarcos.htm. (MTD).

GUADALAJARA

95'5 SER GUADALAJARA con RDS, PS: ___SER___; ahora cuando la interfiere SUPER ESTACIÓN LATINA, aparece _SEARCH_, y no se cambia a ninguna fx de las de Madrid. Se identifica: "RADIO SER GUADALAJARA 95.5 FM" (no hace referencia al 88'6). (JAL).

TOLEDO

97'0 R. RUEDA. RED: www.infomedula.org/radio/portada.jsp. (MTD).

97'5 Sintonizada en esta fx una emisora de la CADENA COPE en la localidad de Marjaliza (TO); no se trata de COPE Toledo (97'4) pues ésta la pude sintonizar también en el equipo de música de mi coche con una señal muy débil. (RCP). [*¿Podría tratarse de la emisora de C100 en Puertollano que tuviese algún px en común con la COPE de OM?*].

107'0 R. CONSUEGRA emite ahora a una potencia bestial; en Los Yébenes entra como local (con mas potencia incluso que antes de la avería de su emisor; *ver EDFM-40*) y además ha dejado de conectar con RCM para hacerlo con Somos Radio. (RCP).

107'3 FUENSALIDA RADIO. RED: www.toledoprovincia.com/fuensalida2/005/056.html. (MTD).

Fuensalida Radio 107.3 FM**CASTILLA Y LEÓN**

Redactor: Juan Carlos Pérez Montero, EA1-0596-AER

Hola, chicos, este mes escasas noticias hay de esta región, esperamos que en próximos meses el dial castellano leonés se mueva algo. Seguir enviado vuestras informaciones a: castillayleon@aer-dx.org.

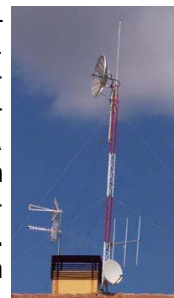
SEGOVIA

93'9 R. MARIA ESPAÑA - SEGOVIA (nuevo repetidor), R D S : "R_MARIA_", PI: E1CC, PTY: Cultura, AF: 93'9 y 106'7. (JCP)

Radio Libre Segovia®

**LEÓN**

107'3 R. SINTONÍA ALIJA DEL INFANTADO-ALIJA DEL INFANTADO, (nueva municipal) debe de ser del mismo dueño de R. SINTONÍA de Milles de la Polvorosa (Zamora) por las cuñas pero emite diferente música. Tiene mucha potencia pues llega desde Astorga hasta Villalpando. Por las noches conectan con FORMULA HIT. (JCG) [*Ayuntamiento, Plaza mayor s/n, 24761-Alija del Infantado. Efectivamente algo tiene con ver con R. Sintonía Milles de la Polvorosa (Zamora) pues en su Web viene ambas frecuencias y emisoras <http://users.servicios.retecal.es/radio-sintonia/>]*



Radio en lace R. Sintonía

>>> El Ministerio de Ciencia y tecnología ha concedido la reserva de frecuencias de FM para emisoras municipales a Sant Vicenç de Montalt (Barcelona, 107'4), Ponts (Lleida 107'1) y Solsona (Lleida 107'5). Todas ellas emitirán con un PAR de 50 w.

>>> R. POMAR (101'2) y R. LLEFIÀ (99'7) comparten mástil en la zona de Mas Ram en Badalona, utilizando 4 dipolos verticales orientados a Badalona.

CATALUÑA

Redactor: José Manuel Pontes Toril

BARCELONA

- 97'4 NOSTALGY RADIO, nueva emisora de Badalona que estuvo emitiendo en fechas cercanas a Semana Santa. Su programación se basaba en música jazz, blues y canciones francesas. Disponía de RDS: PS "NOSTALGY" "_RADIO_"; no AF; no PTY; RT "NOSTALGY RADIO"; PI E0E9. Emitía desde el antiguo emisor de Ràdio Pomar en el Cementerio de Badalona. (JNP y JMP)
- 98'1 La emisora de STYL en Barcelona se identifica ahora en el RDS como "STYL_FM_" "98.1_BCN". Su identificación por antena sigue siendo Styl Classics. (JNP)
- 103'1 Nueva emisora sin identificaciones y que emite por las últimas horas del día música dance. Empezó emitiendo a principios de mes en el 104'7, cambiando al 103'1 en la semana del 19 al 25 de abril. (JMP)
- 103'9 Detectada la existencia de la emisora ATLANTIDA FM, de procedencia desconocida. Ha podido ser escuchada en parte del Baix Llobregat. Dispone de RDS. (JNP)
- 106'9 RADIO KANAL BARCELONA, que se encuentra actualmente en la C/ J. Serrano de Santa Coloma, está montando unos estudios nuevos en la C/ Bruc de Barcelona. Su nuevo director es Luis Lorente, que lo fue de las antiguas Cadena Top Barcelona y Radio España Catalunya. (LSE)
- 107'2 R. DESPÍ de Sant de Joan Despí incorpora RDS: PS "R_DESPI" "107.2_FM" "ESCOLTA_" "I_VEURAS"; no TP; PTY Pop Mus. (JMP)
- 107'4 GRAMA RÀDIO fue detectada a mediados de abril con una ligera modificación de su RDS: PS "_GRAMA_" "_RADIO_" "_LA_QUE_" "_MES_" "ENROTLLA" "GRAMA_" (los mensajes estaban centrados y no alineados a la parte derecha del display como antes; además mantenía por error una última página que repetía parte del nombre de la emisora tal y como se mostraba anteriormente). A partir de la segunda quincena del mes se muestra el siguiente mensaje: "GRMARDIO" "XK_T_ETS" "DLS_NTRS" "PASSA-HO". (JMP)

GIRONA

- 97'7 R. SALT ha incorporado RDS: PS "R_

_SALT". (JAS)

- 98'9 CADENA DIAL (ex M80 Ràdio). Incorpora RDS: PS "—DIAL—"; AF 98'9, 99'4, 88'1; PTY Pop Mus; no RT. (JAS y JMP)
- 100'3 R. MARINA ha modificado su RDS: PS "MARINA_R". (JMP)

LLEIDA

- 104'5 RÀDIO LLEIDA FM (ex M80 Ràdio). Emite la misma programación que el 1287 Khz. Dispone de RDS: PS "___SER_" "LLEIDA_". (FS y CIP)

TARRAGONA

- 89'3 M80 RÀDIO se identifica en desconexiones locales como "M80 Ràdio Camp de Tarragona". Incorpora RDS: PS "M80RADIO"; AF 90,5, 93,6, 98,6, 102,3 y 106,7. (CMP y RFE)

CEUTA Y MELILLA

Redactor: José M^a Madrid Martínez

- >>> Del listado de emisoras de RNE que nos mandó Juan Ignacio, vía Pedro Sedano se observa que RNE-R1 en Melilla además de la frecuencia de OM de 972 Khz. utiliza también la de 97'7 (JMM).
- 107'6 Es la frecuencia que utiliza Radio Clásica de RNE para esta ciudad autónoma, según listado de la propia emisora vía. (JIG)

GALICIA

Redactor: Fernando Casanova Orozco

Para enviar colaboraciones directamente al redactor de Galicia: galicia@aer-dx.org

A CORUÑA

- 95'0 Esta es la nueva frecuencia de Europa FM en A Coruña. Antigua frecuencia de Cadena TOP/Radio España y más recientemente, Onda Cero. (SR # 320)

OURENSE

- >>> Algunas emisoras reportadas a finales de Abril desde las afueras de la capital, Ourense:
- 90'1 RNE 1
- 91'6 Cadena COPE (ver siguiente)
- 91'9 Cadena COPE sin RDS y con programación diferente al resto de emisoras de COPE audibles en la zona.
- 93'5 Radio Galega (RTG). Esta emisora interfiere mucho a Europa Fm en el 93'3 le-

- jos de la capital.
- 102'0 Antena 3 ,Portugal
- 105'4 Onda Cero
- 107'7 Radio Estrada, desde la provincia de Pontevedra, muy fuerte al norte de la capital Ourense con el programa "Todo Exitos" (FCO)
- 94'7 El sabado 24 de Abril escuchada una fuerte portadora sin audio en esta frecuencia. Vendrá alguna emisora nueva a la capital? Informaremos en cuanto escuchemos algo.(FCO)
- 106'0 Escuchada otra portadora sin modulación aquí. Seguramente el retorno de Radio Ecuador (FCO)
- 107'4 Arenteiro Dixital "A radio do Carballiño", parece no reemitir la Radio Galega de madrugada. Por lo menos los fines de semana. Oida a las 02.30EA con programación local (ordenador). Tambien hemos notado una mejor señal en la capital. (FCO)

PONTEVEDRA

- 106'6, la radio municipal Radio Redondela tiene ahora esta nueva frecuencia junto a la habitual de 94'9. Se trata de un emisor de baja potencia para cubrir la zona de Chapela que, debido a la orografía de la zona, no puede recibir el 94'9.(SR)

MADRID (C.A.)

Redactor: José Manuel Pontes Toril

- >>> Debido a una incidencia en el suministro eléctrico, las emisoras que emiten desde la zona de Urtinsa, cerca de Alcorcón, estuvieron sin emisión entre el 16 y 17 de abril. Las emisoras perjudicadas son SER MÓSTOLES 102'3, KISS FM LEGANÉS 89'9, FLAIX FM MADRID 103'9 Y MAX RADIO 103'0. MAX RADIO tardó varios días más en resolver sus problemas. (RCP, MAG y FCH)
- >>> El 22 de abril se produjo un corte de señal en las emisoras que emiten desde el centro de Vicálvaro: 89'0 M80 RADIO, 104'3 MÁXIMA FM Y 100'7 COPE FM. (RMF)
- 87'5 EVOLUTION FM de Madrid ha vuelto a activar el RDS, siendo ahora dinámico, con el mensaje "EVOLUTION_FM". (JAL)
- 87'9 R. AMISTAD emite desde el 21 de abril en portadora. (JAL)

- 88'4 ROMANCE FM es ahora SKULL FM, habiendo cambiado su programación basada en baladas a música dance. (JCP y MAG)
- 94'2 ECO RADIO ha trasladado su emisor de San Hernando de Henares a la Torre Valencia de Madrid unos días después de finalizada la Semana Santa. Su nombre actualmente es "ECO Radio. La radio de la capital". (MAG)
- 94'6 ONDA CERO MADRID NORTE (relay), concesión de Alcobendas, tiene su centro emisor en el margen derecho del punto kilométrico 13 de la M-607 (carretera de Colmenar Viejo), en sentido entrada a Madrid. La torreta se encuentra justo a la altura del puente de incorporación de esta vía a la M-40 (hay que coger el puente para poder verla). Anteriormente tuvo sus emisores en el centro urbano de Alcobendas y después en la Plaza de Castilla de Madrid, compartiendo mástil con Cibeles FM.

Esta concesión corresponde al último concurso convocado en la Comunidad de Madrid (1997). Fue otorgada a Publicidad 3, S.A., empresa que también resultó agraciada en el mismo concurso con el 100'1, de la localidad limítrofe de Colmenar Viejo.

En su origen, esta frecuencia comenzó de la forma que corresponde a cualquier concesión, utilizando estudios en Alcobendas y desconexiones locales, emitiendo un magazín e informativos locales, siempre bajo el indicativo de Onda Cero Madrid Norte. Con posterioridad comenzó a funcionar la concesión del 100'1 con la denominación Onda Cero Colmenar Viejo. Ambas emitían programaciones diferenciadas.

Más tarde Uniprex decide cerrar la emisora de Alcobendas y dar cobertura a esta zona desde la concesión de Colmenar Viejo. Cerrada la emisora de Alcobendas, tendría que pasar al menos un año para que la denominación de Onda Cero Colmenar Viejo fuera sustituida por la actual de Onda Cero Madrid Norte en el 100'1.

El centro emisor del 94'6 sufrió una mudanza desde Alcobendas a Madrid capital (Plaza de Castilla) y desde allí inició sus primeras emisiones Radio Marca. Posteriormente, Radio Marca ocuparía el 103'5

- (concesión propiedad de Radio Ambiente Musical, que sólo permite la utilización de una subportadora de su servicio de hilo musical). Tras una breve temporada emitiendo por ambas frecuencias, Radio Marca abandonará el 94'6 y se quedará (definitivamente en mono) en el 103'5. El 94'6 queda entonces como repetidor de Onda Cero Madrid (98'0) durante un par de años, hasta que a finales de 2003 dejó de emitir desde Plaza de Castilla, para continuar desde un lugar desconocido. Entonces dejó de repetir la señal del 98'0 y desde entonces repite la del 100'1. (MAG)
- 95'55 SUPERESTACIÓN LATINA emite en esta frecuencia debido a las interferencias que le causa SER Guadalajara que el pasado mes de marzo de trasladó del 88'6 al 95'5. En algunos receptores, el dial se desplaza al 95'6. (JAL y JMA)
- 96'9 R. MARÍA se encontró sin emisión por esta frecuencia el 21 de abril. (RCP)
- 100'1 ONDA CERO MADRID NORTE, desde Colmenar Viejo, continúa emitiendo desde su centro emisor en la Urbanización Peña Real (desde la vertiente de la calle que da a Madrid y que pertenece al término de Colmenar, ya que los chalés de la acera de enfrente son de Soto del Real). La segunda frecuencia para Onda Cero Madrid Norte es ahora el 94'6, que actúa como repetidor del 100'1 (ver 94'6). (MAG)
- 100'2 ONDA CERO RADIO desde Torrejón de Ardoz (repetidor del 97'6 de Alcalá de Henares) se sintoniza en la capital, tapando la señal de su emisora hermana de Colmenar Viejo que emite en el 100'1. (JAL)
- 100'3 ECO RADIO desde San Lorenzo del Escorial ha pasado a ser RADIO INTERECONOMÍA; de momento sin RDS y con programación en paralelo con el 95'1 de Intereconomía Madrid. (IHE)
- 100'7 Según informaciones aparecidas en el foro de elDial.net, y de las que se han hecho eco en nuestro foro, COPE MADRID ha trasladado su emisor de FM de Pozuelo a Las Rosas- Vicálvaro, utilizando el poste que tiene Medialatina. (MAG)
- 101'6 EUROCRIBE FM dispone de página web: <http://www.comercialeuroandina.com/WEBCARIBE/radio.htm>. (JAL)
- 101'8 COPE MADRID 2 (ex R. GETAFE) ha incorporado RDS: PS "__COPE__" "MADRID_2" "101.8_FM". El RT sigue siendo "GRUPO ZETA RADIO". (MAG Y ICS)
- 102'1 TROPICAL FM ha incorporado esta frecuencia, dejando de emitir por el 92'0 y por el 102'2. Emite también por el 103'7. (JAL)
- 103'0 Como ya se informó en el pasado número, MAX RADIO ha modificado su RDS con el cambio de frecuencia. Actualmente es "MAXRADIO" "103,0_FM" "___, WWW" "_CADENA_" "MAX,COM_" "MAXRADIO" "103,0_FM" "GRANDES" "_EXITOS_" "___EN_" "COMPA_IA" "MAXRADIO" "_MADRID_". (JAL)
- 104'6 RKM MADRID ha activó el 4 de abril el RDS, que entonces era dinámico, con el mensaje "RKM_MADRID_104.6". El 6 de abril se detectó con el mensaje "RKM_____", "MADRID__", "104,6_FM". (JAL)
- 105'1 Detectada en la zona de Villaverde una emisora musical, que no es Somosradio. (JAL)
- 105'1 La portadora que interfería la señal de Somosradio desapareció el 12 de abril. (JAL)
- 106'5 La emisora que emite por esta frecuencia desde hace unas semanas en DESENCADENA USERA "La Radio desde Cornisa" (ex 105.7), cubriendo la zona de Usera, Villaverde y Carabanche. Su dirección es: Centro Socio-cultural Mariano Muñoz, C/ Cristo de la Victoria s/n. (JAL)
- 106'6 La concesión de KISS FM para Fuente el Saz continúa emitiendo desde San Sebastián de los Reyes. Hay dos posibilidades: que salga desde la misma antena de Radio Estudio (en el Centro Cultural Pablo Iglesias) o desde una antena muy próxima que hay, a escasos 100 metros, sobre un centro comercial.
- Desde una de esas dos torres emitió también hasta hace muy poco el repetidor pirata de Europa FM en 87.9 (concesión de Torrelaguna). Sus emisiones cesaron coincidiendo con la venta de Europa FM a Uniprex. Las emisiones desde Torrelaguna siguen activas, actuando como repetidor de Europa FM Madrid (91'0). En caso de que la instalación del

- Centro Comercial mencionado pertenecería a Europa FM, ahora debería estar sin uso. De estar activa, pertenecería a Kiss FM, por pura deducción. (MAG)
- 107'3 ZONA LATINA FM. Así se identifica ahora esta emisora que anteriormente basaba su programación en el "dance", y que cuando se presentó en diciembre de 2002 se identificaba como Zona FM a secas. Salsa y ritmos caribeños se alternan con publicidad dirigida al colectivo hispano de Alcobendas. La emisora está situada en pleno casco viejo de Alcobendas, justo detrás del Ayuntamiento, y sobre sus estudios cuentan con un sistema radiante de dos dipolos verticales. Ofrece cobertura a Alcobendas, San Sebastián de los Reyes, Tres Cantos y poco más. Apenas llegan a Fuencarral, que es el límite de la capital más próximo a Alcobendas. (MAG)
- 108'0 ONDA SIERRA, desde el Complejo Agropecuario de Colmenar Viejo (Ctra. de Colmenar Viejo a Guadalix de la Sierra), sigue emitiendo con una potencia muy baja que da cobertura solo a Colmenar. Su frecuencia oficial (con concesión municipal) es el 107'2, y en ella emite desde Miraflores de la Sierra bajo el indicativo de Onda Sierra - Radio Miraflores. En Colmenar Viejo esta última frecuencia se ve muy interferida por Fiesta FM, que desde Carabanchel (zona sur de la capital madrileña) emite con una potencia de 10Kw. A pesar de los más de 30 km. de distancia, la señal de la emisora latina llega al norte sin problemas por sus cotas privilegiadas (hay contacto visual entre ambos puntos, "sobrevolando" la capital). (MAG)

MURCIA (C.A.)

- 91'8 REAL MURCIA RADIO vuelve a emitir a través de esta frecuencia desde Carras-coy. (VEG)
- 93'9 Detectado un repetidor de KISS FM en la zona de Mula. (MNA)

PAÍS VASCO

Redactor: Mariano Jesús Mingo Naval, EA2-0800-AER

ÁLAVA

- 98'0 El nuevo indicativo RDS de RADIO ÁLAVA ha pasado a ser el siguiente: RADIO /

ALAVA / ARABA / IRRATIA / LOYOLA / MEDIA. (VLS).

- 98'7 Desde el pasado día 06/04 existe en Vitoria una nueva emisora (todavía sin identificar) que transmite mx continuada con sonido monoaural en esta fx. (VLS).
- 104'8 RKM Vitoria ha introducido información en su RDS: RKM / VITORIA / 104 8, que antes no transmitía. (VLS).
- 105'6 R. INTERECONOMÍA ha modificado su RDS con el cambio de Grupo Correo a Vocento. Ahora es: INTER / ECONOMIA / VITORIA- / GASTEIZ / 105 6-FM / VOCENTO. (VLS).

VALENCIA C.A.

Redactor: Juan Carlos Pérez Montero, EA1-0596-AER

Hola, chicos, nuevas noticias de esta comunidad. Espero vuestra informaciones a: lalista-delafr@iespana.es

ALICANTE

- 88'3 GALENA R.-SAN VICENTE DEL RASPEIG, C/ Ancha de Castelar, 106 Entresuelo Izquierda, 03690-San Vicente del Raspeig, TF y FAX: 965 667 282, Director de programación y contenidos: Francisco Hervás Abellán. (JLL)

THIS IS ALL HIT RADIO TKO FM

- 91'9 TKO FM - ALGORFA, RDS: "_TKO_FM_", "_91_9FM_", "_and_", "_101_1FM_", WWW.TKOFM.COM (Dinámico), "LOVE_TKO" Fecha/Hora. (RMF)
- 101'1 R. BOX-CREUILLENT, RDS: "RADIOBOX", "101.1_FM", "MAS_QUE_", "_MUSICA_". (RMF)
- 101'6 R. MARCA-SIERRA DE CARRASQUETA. (RMF)
- 102'8 SUNSHINE FM-TORREVIEJA, se identifica esta emisora así en vez de COATS R. Dice emitir en 102'8 para la Costa Blanca y en 102'6 para La Manga. RDS "SUNSHINE". (RMF)

CASTELLÓN

- >>> Me parece que debo de hacer una rectificación en la información que mandé había una portadora sin modular en el 106'0 me parece y en realidad es 103.95 exactamente y la verdad que no se lo que es pero lleva ya bastantes me-



- ses ahí. (SRA)
- 87'8 Desde hace por lo menos 3 años hay una portadora en mono en esta frecuencia y hasta hace bien poco han empezado a emitir en el audio de la emisora local L'Alcalaten TV (Emisora de TV que emite desde L'Alcora y solo puede verse por aquella zona). Desconozco el propósito que va tener este emisor porque no creo que lo vallan a dejar a si, ahora que como cualquiera puede poner una emisora de radio sin ningún tipo de control, o por lo menos aquí (vease lo de FM Radio y Radio Nueva), pues a saber. Emiten en mono con una mala calidad de sonido y fuertemente interferida por R. FLAIXBAC en el 88'0. (SRA)
- 92'5 LA RADIO FM, Creo que la ubicación del emisor, al fin y al cabo, está en el monte Bartolo pero no estoy completamente seguro. Sus indicativos indican 92'4 pero emiten en 92.5 (SRA)
- 98'1 FM RADIO, continua igual pisada por la portadora de Radio Nueva que lejos de solucionarse parece que va ha empeorar.... Los de FM Radio dicen que no van a dejar libre la frecuencia que por las malas no se consigue nada. (SRA)
- 103'95 Yo también he podido escuchar esa portadora que la frecuencia en realidad es 103'95 exactamente, fallo mío perdón. (SRA)
- 107'8 VOX UJI R.-CASTELLÓN, Ya a comenzado a emitir, como todos estábamos esperando, la emisora de la universidad Jaume I se llama VOX UJI RADIO, de momento en pruebas. Emiten en estéreo, con una buena cobertura de la ciudad y con buena calidad de sonido. Más adelante os confirmaré si tienen RDS. (SRA)

VALENCIA

- >>> LP RADIO, Valencia. Tal como avanzaba en EDFM de diciembre '03, ya se ha trasladado a los nuevos estudios del grupo "las Provincias", concretamente se ha empezado a emitir desde allí el día 22/04. Recordar que la nueva dirección es C/ dels gremis 1, polígono industrial Vara de Quart, 46014 Valencia, TF: 963 997 011. (ICM)
- >>> Si RÀDIO, ha compuesto y estrenado indicativos propios, ya que los antiguos



- consistían en una locución sobre canciones conocidas. (ICM)
- >>> SER R. VALENCIA y emisoras hermanas han vuelto a sus estudios originales tras las obras en la emisora este se encuentra en C/ Don Juan de Austria 3, 46002-Valencia.
- 88'8 LA MEGA RADIO. Definitivamente, la mega radio tiene otra frecuencia en 88'8, ya que el PS del RDS es diferente al de Valencia, -concretamente sale el de Castellón-; se coge por la zona de Cheste, curiosamente el PI es el mismo el de aire LATINO R. 88'5. (ICM)
- 91'1 ENE RADIO-NAVARRRES, Nueva emisora emite en periodo de pruebas desde el pasado sábado día 27 de Marzo en el dial de la FM 91'1. en estéreo con una potencia de 35 Watios, emisor de OMB con su generador de la misma marca. Los estudios se hayan situados en Navarres (Valencia) en el propio edificio municipal que el ayuntamiento me ha cedido y donde también alberga la TV local de Navarres en la Calle la Fuente, 3,1º, 46823 Navarres (valencia) TF: de contacto 650 629 569. La antena situada en la propia terraza del edificio es un dipolo circular. Durante las 24 horas se emite hilo musical sin presentación, transcurrido el periodo de pruebas, las ofertas de las empresas radiofónicas de Alicante y Barcelona que se posicionen a participar en este proyecto, y el propio Ayuntamiento gestione la solicitud de la pertinente concesión de radio municipal, se conformara una parrilla de programas encaminados a satisfacer los gustos musicales, la información local y comarcal de su zona de cobertura, ampliar la señal para abarcar mas zona, y así ofrecer un producto radiofónico de entretenimiento e información a la comarca valenciana de la Canal de Navarres. Un viejo proyecto que comienza a dar luz. (JMH)
- 94'7 R. BOULEVAR. Nueva frecuencia. Lo curioso es que emite diferente programación al 93'9. El sonido es muy malo, al estar rodeada por ACM (94'5) y los 40 Castellón (94'8), por cobertura diría que emite desde Torrente. (ICM)
- 98'1 R. BETERA-BETERA, Nueva emisora municipal en Bétera. Datos del RDS: radio___/ betera___/ 98,1_fm___/ voz_para/todos___. AF: no. PTY: varied. La cober-

(Continúa en la página 17)

ACTUALIDAD (TV)

Redactor: Mariano Jesús Mingo Naval, EA2-0800-AER, excepto donde se indique otra cosa

ANDALUCÍA

JAÉN

C-37 CANAL 2 ANDALUCÍA en Jaén desde el emisor de Sierra Almadén ha comenzado a emitir en el C-37 su señal al mismo tiempo que sigue haciéndolo por el C-45, canal que tiene que dejar libre para el inicio de las emisiones de TVE-1. Estas emisiones se han ido aplazando continuamente hasta este momento, según la última actualización del calendario de migración a UHF en la página del Ministerio de Ciencia y Tecnología estas emisiones de TVE1 en el C-45 deberían haber empezado el día uno de este mes de abril. (MJV).

CATALUÑA

LLEIDA

>>> El nuevo canal de televisión propio para el Pirineo, CANAL PIRINEUS TV, inició ayer [01/04] por la noche sus emisiones, que en esta primera fase podrán seguirse en las comarcas de l'Alt Urgell y la Cerdanya si bien el objetivo es llegar en un futuro a la totalidad del Pirineo catalán.

Este canal emitirá íntegramente en catalán a partir de ahora las 24 horas del día, ya sea con imágenes de diferentes puntos del Pirineo, videoclips, películas, informativos, entrevistas, reportajes e incluso dibujos animados.

El canal tiene su centro de producción principal en la Seu d'Urgell en la Avinguda Pau Claris, número 8 y también dispone de estudios en Bellver de Cerdanya. ("La Mañana", 01/04/04, vía FST).

TARRAGONA

C-25 Hace unas semanas comenté que en Tarragona había comenzado la emisión en pruebas de un nuevo canal, en el 25 UHF [ver EDFM-39].

Ayer [15/04] pude comprobar que se identifica como CANAL NOTÍCIES. La señal llega algo mejor, aunque aún le falta bastante para ser de calidad.

La programación en pruebas consiste en un bloque que se va repitiendo, formado por piezas producidas por el Parlamento Europeo, promocionales de Europa. (JFN).

CASTILLA Y LEÓN

VALLADOLID

C-58 Hace menos de un mes decía que el canal 58 de TV tenía una señal con pantalla en rojo y sin sonido [ver EDFM-40]. Pues bien, desde el pasado lunes 05/04 ya no hay nada. Del mismo modo en que vino, se fue. (QIM).

C-63 Si el otro día ya indicaba que la señal del canal 58 UHF había desaparecido hace ya casi dos semanas, hoy domingo 18/04 se puede ver en el canal 63UHF una señal nueva con barras de colores. (QIM).

EXTREMADURA

BADAJOS

C-60 POPULAR TV emite en pruebas en la capital provincial a través del canal 60 UHF. Según la propia emisora "este nuevo proyecto, tras la salida del accionariado de Telefrontera, del grupo Vocento, se presenta como una emisora diocesana, cuyos estudios se encuentran en la segunda planta del palacio episcopal de la ciudad, y ya emite en pruebas". ("El Periódico de Extremadura", 24/04/04, vía MAG). [*Esta emisora no figura en el listado de fx de POPULAR TV publicado en estas mismas páginas el pasado mes de abril*].

GALICIA

LA CORUÑA

C-55 CANAL TAMBRE, emisora comarcal de Noia, ya dispone de dominio en internet en <http://www.canaltambre.com/>. (JMR).

MADRID (C.A.)

C-51 LOCALIA LEGANÉS nueva en el canal 51 UHF. No sé que sentido tiene esta política de Localia, porque ya tiene emisora en Madrid, Móstoles y Leganés ¿van a poner también en Alcorcón, Fuenlabrada y Getafe? Ellos sabrán... (FCH).

C-61 Nuevo canal en el 61 UHF denominado

IMTV (Internacional Multimedia). Emisión en pruebas. (JMA).

VALENCIA (C.A.)

Redactor: Juan Carlos Pérez Montero, EA1-0596-AER

>>> Ha desaparecido la mítica XTV, primera TV musical en España en emitir por ondas terrestre y en abierto, después de ocho años. Durante los cinco primeros años logró gran popularidad entre el público valenciano, llegando a tener cobertura en la Safor, Castellón, la Marina Alta y Benidorm, con programas de calidad como "pop club", presentado por Juan Carlos Simón, cuya versión radiofónica continúa en onda uno (96´6) o "mitópolis", dedicado a la música de los 80; pero a partir de 2002 empezó a mermar, comenzando por eliminar repetidores, programas, hasta desaparecer definitivamente durante este mes de abril. Añadir a ésta le siguió FLAIX TV, con gran éxito actualmente en Cataluña.

En la frecuencia de XTV (35 UHF) se puede sintonizar ahora la programación de Localia, que se ha desvinculado definitivamente de Valencia te ve (33UHF), que en su lugar emite esa teletienda de un italiano y un traductor que vende joyas. (ICM).

RADIO Y TV DIGITAL

Redactor: Mariano Jesús Mingo Naval, EA2-0800-AER

NACIONAL

En el Boletín Oficial del Estado del día 8 de abril aparece publicado el Real Decreto 439/2004, de 12 de marzo, por el que se aprueba el Plan técnico nacional de la televisión digital local.

Tal y como se indica en su exposición de motivos, el R.D. "establece los canales múltiples para obtener la cobertura de las capitales de provincia y autonómicas y de los municipios con una población de derecho superior a 100.000 habitantes. [...]. Adicionalmente, el plan contempla también la cobertura de municipios con población inferior a 100.000 habitantes cuando ha sido posible determinar frecuencias disponibles o se prevé una próxima disponibilidad de frecuencias". En ambos casos, es posible que la puesta en servicio de algunas estaciones de televisión digital local requiera la previa modificación de los canales de emisión de estaciones de televisión analógica.

El texto completo de esta nueva norma podeis encontrarlo, entre otros sitios, en http://www.setsi.mcyt.es/legisla/radio_tv/rd43904.htm. (CIP).



(Viene de la página 15)

- tura se limita exclusivamente al casco urbano de la localidad. (ICM)
- 101´9 RDS de éxito radio: "radio___/ éxito___/ 101,9mhz (las comillas no son ningún gazapo, salen en la radio). Desde que lo han puesto, sobremodula bastante. (ICM)
- 102´9 Tan pronto como apareció esta frecuencia que emitía música latina, ha desaparecido. (ICM)
- 104´15 TOT RADIO, aparece en 104´15 en lugar del 104´2. (ICM)
- 105´3 R. FUNNY, Desde hace tres semanas só-

- lo modula por el canal izquierdo. (ICM)
- 106´8 Detectada nueva emisora que no se identifica el día 18 por la zona de Llíria en 106´8.Emite música "dance". (ICM)
- 108´0 Ha dejado de emitir CANAL 7,se mantiene el habitual 95´4 para Valencia y área metropolitana. (ICM)
- 108´0 Ha dejado de emitir R. MALVARROSA, pasando al 106´0, la calidad de sonido es aceptable, pero la portadora de RDS de onda cero Mondúver (106´0), también se mezcla y hace que, si no desactivas la función AF de la radio, te salte a la fx de Valencia. (ICM)

REVISTA DE PRENSA

Redactor: Mariano Jesús Mingo Naval, EA2-0800-AER, excepto donde se indique otra cosa

NAL: ANTENA 3 TIRARÁ DE CASH FLOW Y DE CRÉDITOS PARA PROVISIONAR EL LAUDO

Autor: Francisco Ruiz Antón, en "La Gaceta de los Negocios", 01/04/04, vía PSR.

<http://www.negocios.com/gaceta/articleview/18961/>

Aunque el pasado martes Antena 3 no anunció qué va a hacer para provisionar los 190 millones que Onda Cero debe pagar a Radio Blanca, sus consejeros sí estudiaron las fórmulas que piensan utilizar para hacerlo. Según fuentes del consejo, Antena 3 echará mano de su flujo de caja y de las líneas de crédito que ya posee en la actualidad para reflejar en sus cuentas el montante del polémico laudo arbitral.

Según esas mismas fuentes, en la reunión del consejo del martes no hubo discusión alguna ni enfrentamientos ni tensiones entre los accionistas allí representados. Es más, aseguran que los acuerdos que luego se plasmaron en el hecho relevante entregado a la CNMV se habían pactado por unanimidad en menos de hora y media, aunque el consejo se prolongó por más de tres horas. Previamente se había reunido la comisión ejecutiva que ya había marcado los puntos a seguir, comisión en la que están representados Kort Geding (la sociedad que conforman Planeta y De Agostini), el banco de Santander y RTL. A la hora de votar en el consejo los acuerdos sobre el futuro de Onda Cero, los dos consejeros que permanecen en el mismo como independientes y que en su día representaban a Telefónica, Pedro Ramón y Cajal y Pedro Antonio Martín Marín, también dieron su visto bueno. Antena 3 dispone en la actualidad de líneas de crédito que utilizará en parte para provisionar los 190 millones, porque aunque recurra el laudo, el empresario Blas Herrero puede exigir que se avalen y probablemente así lo hará, para asegurarse el cobro en un futuro. Junto a las líneas de crédito utilizará también su flujo de caja. La cadena televisiva tuvo en 2003 un resultado de explotación de casi 81 millones de euros, cifra que, según sus previsiones presupuestarias, espera elevar hasta los 130 millones en 2004. El impacto de la provisión del lau-

do arbitral, aunque no tuviera que abonarlo de forma efectiva, destrozará las previsiones de beneficio de Antena 3 para este año que se situaban en los 85 millones.

Los consejeros de Planeta, De Agostini, del Santander y RTL Group están convencidos, así lo manifiestan y reiteran, de que al final el montante a pagar a Blas Herrero correrá por cuenta de Telefónica. En el acuerdo del consejo del martes se requería a Admira (filial de Telefónica integrada ahora en Telefónica Contenidos) "para que asuma todas las consecuencias derivadas del laudo" y mantenga indemne y a salvo al Grupo Antena 3. Ahí se exigen además los costos del arbitraje y las costas del mismo. En caso de que la operadora que preside César Alierta no atienda este requerimiento, todos los socios de referencia de la cadena televisiva están de acuerdo en acudir a los tribunales. El plazo otorgado a Telefónica es hasta la próxima junta de la cadena que será en mayo. Los accionistas de Antena 3 creen tener argumentos para ir a los tribunales contra Telefónica. La base es la información adelantada el pasado sábado o por LA GACETA. Según explican fuentes del consejo, cuando se aprobó la compra de Onda Cero, el entonces presidente, Enrique Álvarez, exigió que se incluyeran una serie de garantías que fueron las que motivaron que los miembros de la comisión ejecutiva y del consejo dieran el visto bueno a la operación. En ese documento, Telefónica, que era el vendedor de la cadena de radio, se comprometía, entre otros muchos aspectos, a garantizar todos los pasivos ocultos y contingencias que incluyera Onda Cero. Esas mismas fuentes señalan que las exigencias de ese documento de cinco folios no se acabaron recogiendo en su totalidad en el contrato de compraventa que se cerró el 30 de abril de 2002.

Telefónica, por su parte, no quiso hacer ayer comentario alguno respecto al requerimiento de Antena 3 ni respecto de sus amenazas de demanda. La operadora se remitió al hecho relevante entregado a la CNMV el 17 de marzo en el que apuntaba que había pactado hacerse cargo de sólo el 25,1% del laudo arbitral futuro.

NAL: OCR DENUNCIA ANTE LA AUDIENCIA PROVINCIAL LA FALTA DE EQUIDAD DEL LAU-

DO SOBRE KISS FM.

Fuente: Libertad Digital: www.libertaddigital.com/.noticias/noticia_1276220678.html, vía JFN

Onda Cero ha reclamado ante la Justicia ordinaria el sorprendente laudo arbitral que le obliga a pagar 190 millones de euros a Kiss FM. Además, los servicios jurídicos de Antena 3 preparan una demanda civil contra la anterior propietaria de Onda Cero –Telefónica– para que se responsabilice del pago del laudo a Kiss Fm. La decisión definitiva la tomará la Junta General de Accionistas el próximo 12 de mayo.

Como ya publicó Libertad Digital y profundiza este miércoles el diario El Mundo, Onda Cero ha reclamado a la Audiencia Provincial de Madrid la anulación del laudo sobre Kiss FM. Maniobras dilatorias antes de decidir que hacer con Onda Cero, ya que, según fuentes jurídicas, los recursos tienen pocas probabilidades de prosperar. Los plazos se agotan y el dueño de Kiss FM apremia para que se realice el pago.

Los argumentos de los nuevos propietarios de la cadena de radio se basan en la necesidad de tener en cuenta la audiencia media y no la acumulada para determinar el número de oyentes (cifra por la que se calcula el pago a Blas Herrero y origen de la controversia de la cantidad a pagar y del espectacular avance de la cadena musical en el EGM).

Otro de los argumentos que se barajan es la falta de equidad del arbitraje y los vicios del contrato original firmado por Telefónica, "favorable" a Blas Herrero. Estos motivos son el eje central por el que la cadena estudia demandar a los antiguos propietarios para que se hagan cargo del pago del laudo. Además, Onda Cero se muestra sorprendida de cómo en la resolución del laudo arbitral el acuerdo al que llegaron los dos árbitros designados por las partes fue multiplicado al alza por el tercer árbitro independiente. Planeta (Onda Cero) resalta que el laudo supone más del doble de la facturación anual de la empresa.

Según El Mundo, de aprobarse la presentación de la demanda civil contra Telefónica, los servicios jurídicos del grupo mediático reclamarán por la vía civil el pago de los 190 millones de euros a Blas Herrero. La demanda se basaría en que la operadora –anterior propietaria y la que firmó el contrato con Blas Herrero– conocía el riesgo de laudo cuando vendió en 2002 su 60 por ciento de Onda Cero a Antena 3.

Una vez conocido el millonario laudo, Telefónica se responsabilizó del 25 por ciento que

vendió a Planeta, importe por el que según la operadora se comprometió con los nuevos propietarios. Además, Antena 3 no descarta recurrir a la vía penal para delimitar posibles responsabilidades de los gestores de Telefónica.

BAL: LA TV AUTONÓMICA SE LLAMARÁ IB3 Y TENDRÁ UN PRESUPUESTO DE 22,4 MILLONES

Redacta: Pedro Moñino Mendoza, EA6-0061-AER

Fuente: Juan Mestre en "Última Hora Digital", 31/03/2004, vía PMM

El Consell Assessor se reúne hoy para dar luz verde a las primeras cuentas del ente público

La TV autonómica se denominará IB3 y tendrá un presupuesto este año de 22,4 millones de euros. Finalmente, y como ya anticipó Última Hora el sábado, el Govern ha elegido el nombre comercial de IB3 para la televisión autonómica e IB3 Radio será la denominación de la emisora. Estos nombres comerciales han tenido que ser registrados antes de impulsar la campaña de marketing para dar a difundir la denominación IB3 a los ciudadanos de Balears. Además, el ente audiovisual ya ha comprado los dominios en internet para utilizar este nombre comercial en el futuro. Precisamente, el Consell Assessor de RTVE se reunirá hoy para aprobar el presupuesto, los sueldos de los directivos y el plan de actividades del canal autonómico para mismo año, entre otras cosas.

El ente audiovisual tendrá un presupuesto de 22,4 millones, y no de 9 millones, como anunció María Umbert, directora general del ente, en la presentación del canal autonómico el pasado viernes. Según los presupuestos que hoy aprobará el Consell Assessor de RTVE, la adquisición de las instalaciones de la TV de Calvià tendrá un coste de 5,9 millones de euros y los gastos de personal ascenderán este año a 805.991 euros.

No obstante, el ente está pendiente de adquirir más solares para ampliar sus instalaciones. Para la compra de estos terrenos se han reservado en los presupuestos de este ejercicio algo más de un millón de euros. Además, la compra del equipamiento, instalaciones y maquinaria para emitir el nuevo canal requerirá una

(Continúa en la página 20)

OPINIÓN

UN FUTURO SIN LICENCIAS RADIOFÓNICAS

Fuente: Daniel Rodríguez Herrera en Libertad Digital:

http://www.libertaddigital.com/.opiniones/opi_desa_18024.html, vía JFN.

Alfredo Romeo nos revelaba hace unos días el debate que está teniendo lugar en EE. UU. sobre la necesidad de licencias para emitir en el espectro radioeléctrico. Como sabemos, para que exista una necesidad de asignar derechos de propiedad sobre un bien, éste debe cumplir algún requisito, principalmente el de ser escaso. La novedad es que, aunque todos concibamos el espectro como un bien escaso y, por tanto, susceptible de derechos de propiedad (aún en la pérfida forma que adoptan al ser concedidos graciosamente por las administraciones), las nuevas tecnologías podrían hacer tambalear esta presunción.

Para entenderlo, consideremos el reducidísimo espacio que, dentro del mundo de las ondas, ocupa aquello que oímos los seres humanos. Por ese espectro circulan sonidos de la más variada especie, interfiriendo unos con otros. Sin embargo, incluso en un estadio de fútbol lleno de gente, solemos ser capaces de distinguir las palabras del amigo que tenemos a nuestro lado de los gritos del resto de es-

pectadores.

En parte, esto sucede porque lo tenemos cerca. Sin embargo, si nuestro amigo, en lugar de ser una persona, fuese una antena emisora de radio y nosotros un receptor convencional, seríamos incapaces de diferenciar su emisión del bullicio general. Esto es debido a que los receptores de radio son incapaces de diferenciar entre emisiones más que por una de sus múltiples características: la frecuencia. De ahí que se use el dial y sólo el dial para cambiar de emisora. Los seres humanos, en cambio, hemos evolucionado para distinguir un buen montón de características dentro del espectro que somos capaces de percibir. Especialmente si se trata de voz.

Las nuevas tecnologías de telecomunicación e informática pueden permitir que los receptores empiecen a diferenciar entre distintas emisiones, reduciendo los problemas que causan las interferencias y permitiendo a varios emisores compartir una misma frecuencia. Empleando estándares de diferenciación entre emisores de respeto obligado por todos ellos, podríamos dejar de necesitar licencias para emitir, del mismo modo que no las necesitamos para publicar una página en Internet.

Esto sí que sería un salto cualitativo y no la "radio digital", que no representa más que un intento de acomodar las nuevas tecnologías a los viejos supuestos de espectro escaso. Pero queda que los políticos decidan deshacerse de un poder arbitrario, con lo que les gusta.

(Viene de la página 19)

inversión de 5,3 millones. La reunión que hoy celebra el Consell Assessor de RTVE, que ya contará con la presencia de María Umbert, también permitirá aprobar los sueldos de los directivos y trabajadores del ente audiovisual. La directora general percibirá 77.900 euros brutos al año, una cantidad muy por encima del sueldo del presidente Matas.

BAL: VOLTOR NO SUELTA LA SEÑAL DE TV3

Redacta: Pedro Moñino Mendoza, EA6-0061-AER

Fuente: "El Mundo-El Día de Baleares", 25/4/2004, vía PMM

La Obra Cultural Balear (OCB) y la asociación Voltor anunciaron ayer que impugnarán la decisión del Govern de contratar, mediante concurso público, la recepción de los canales de la TV autonómica de Cataluña (TV3 y C33) y de la Comunidad Valenciana (C9 y P2). Según informó la primera de estas asociaciones en un comunicado, OCB y Voltor han resuelto dar este paso, porque, a su juicio, la decisión del Govern "no respeta el contenido del documento firmado el 13/1/1999 en Maó por el presidente del Govern Balear, Jaume Matas, y el entonces presidente de la Generalitat, Jordi Pujol" sobre el establecimiento de un acuerdo para optimizar los sistemas técnicos existentes. Voltor gestiona la recepción de la señal de la TV catalana desde 1985 y la valenciana desde 1990.

DIAL LOCAL

LA FM EN VITORIA-GASTEIZ

Colabora: Víctor López de Sosoaga, Vitoria-Gasteiz

Localidad	Frec. (mHZ)	Emisora	RDS
Bergara	87'7	Euskadi Irratia	EUSKADI1
Laguardia	87'9	R. Euskadi	EUSKADI2
Pamplona	87'9	C100 Pamplona	
Vitoria-Gasteiz	88'2	SER Vitoria	
Bilbao	88'9	Euskadi Irratia	EUSKADI1
Logroño (Nájera)	89'1	Onda Cero Rioja	
Vitoria-Gasteiz	89'4	RNE-5 Todo Noticias	RNE 5
Miranda (Pancorbo)	89'7	RNE-1	RNE 1
Campezo	90'1	R. Euskadi	EUSKADI2
Eibar	90'3	Euskadi Gaztea	E GAZTEA
Vitoria-Gasteiz	90'9	R. Euskadi	EUSKADI2
Durango	91'2	Euskadi Gaztea	E GAZTEA
Haro	91'4	Dial Ebro	
Vitoria-Gasteiz	91'6	Abetxuko eta Kitto Irratia	
Vitoria-Gasteiz	91'8	Ola19 Emisión Vitoria-Gasteiz	
Pancorbo	92'0	RNE-R. Clásica	RNE-CLAS
Vitoria-Gasteiz	92'4	RNE-1	RNE 1 = RNE-EUSK (regionales)
Vitoria-Gasteiz	93'1	R. Gorbea/Gorbeia Irratia	R-GORBEA / MAS / MUSICA
Eibar	93'6	Arrate Irratia	ARRATE / EUSKARAZ
Bermeo	93'9	RNE-R. Clásica	RNE-CLAS
Laguardia	94'0	Euskadi Irratia	EUSKADI1
Pamplona	94'2	Onda Cero Pamplona	
Bilbao	94'7	Euskadi Gaztea	E GAZTEA
Vitoria-Gasteiz	95'0	Euskadi Irratia	EUSKADI1
Bermeo	95'4	RNE-3	RNE 3
Bergara	95'7	R. Euskadi	EUSKADI2
Vitoria-Gasteiz	96'1	Euskadi Gaztea	E GAZTEA
Vitoria-Gasteiz	96'9	RNE-R. Clásica	RNE-CLAS
Vitoria-Gasteiz	97'3	C100 Vitoria	CAD-CIEN / VITORIA
Vitoria-Gasteiz	98'0	R. Álava/Araba Irratia	RADIO / ALAVA / ARABA / IRRATIA / LOYOLA / MEDIA
Vitoria-Gasteiz	98'7	[Música continuada]	

Localidad	Frec. (mHZ)	Emisora	RDS
Laguardia	99'1	Euskadi Gaztea	E GAZTEA
Vitoria-Gasteiz	99'5	RNE-3	RNE 3
Azpeitia	99'8	Herri Irratia Loiola	
Vitoria-Gasteiz	100'4	C40 Vitoria	CUARENTA
Vitoria-Gasteiz	101'0	COPE Vitoria	COPE / VITORIA
Miranda (Pancorbo)	101'7	RNE-3	RNE 3
Vitoria-Gasteiz	102'0	R. María España	R MARIA
Vitoria-Gasteiz	102'4	Onda Cero Vitoria	ONDACERO
Laguardia	102'8	EITB-R. Vitoria	RVITORIA
Miranda de Ebro	103'0	Dial Miranda	CAD-DIAL / MIRANDA
Durango	103'2	R. Euskadi	EUSKADI2
Vitoria-Gasteiz	103'4	EITB Irratia	EITB
Vitoria-Gasteiz	104'1	R. Vitoria / Gasteiz Irratia	RVITORIA
Durango	104'4	Euskadi Irratia	EUSKADI1
Vitoria-Gasteiz	104'8	RKM Vitoria	RKM / VITORIA / 104 8
Miranda de Ebro	105'2	COPE Miranda	COPE / MIRANDA
Durango	105'3	RNE-R. Clásica	RNE-CLAS
Vitoria-Gasteiz	105'6	R. Intereconomía	INTER / ECONOMIA / VITORIA- / GASTEIZ / 105 6-FM / VOCENTO
Laguardia	105'8	R. Rioja Alavesa	
Bermeo	105'9	RNE-1	RNE 1
Miranda de Ebro	106'2	Onda Cero Miranda	
Durango	106'4	RNE-1	RNE 1
Vitoria-Gasteiz	106'7	KISS FM Vitoria	KISS FM
Vitoria-Gasteiz	107'0	Calasanz Irratia	
Vitoria-Gasteiz	107'4	Hala Bedi Irratia	[HALABEDI] (actualmente no tiene)

LA FM EN MARÇA (T)

Colabora: Luis Segarra

Frec. (mHZ)	Emisora
87'6	Ràdio Mora d'Ebre-SER
88'4	Catalunya Ràdio, Monte Caro
88'8	RNE-Ràdio 4, La Musara
89'4	Catalunya Informació, Falset
89'7	C100 Reus
90'0	PORTADORA SIN IDENTIFICAR
90'4	Ràdio Flaixbac, La Mussara
90'7	RNE-Ràdio 4, Monte Caro
91'0	Onda Rambla Tarragona
91'5	RNE-R. Clásica, La Musara
91'9	Catalunya Música, Alpicat (L)
92'2	Catalunya Música, Falset
92'6	Los 40 Principales Lleida
92'9	Radio Tele Taxi, La Mussara
93'1	Flaix FM Fraga (HU)
93'5	COPE Tarragona
93'8	Catalunya Ràdio, Falset
94'1	Hit Radio (RDS: A LLEIDA NOMES HITRADIO 94'1 FM)
94'3	Catalunya Ràdio, Flix
94'6	RNE 1 Lleida
95'2	Freqüència Lleida (COM Ràdio)
96'2	SER Tarragona
96'6	RNE 2 Monte Caro
97'1	Ona Tarragona
97'7	Ona Música Reus
98'0	Onda Rambla Tortosa

Frec. (mHZ)	Emisora
99'0	COM Ràdio, Monte Caro (RDS: COMRADIO)
99'6	RNE 3, Monte Caro
99'8	Punt 6 Camp
100'2	Catalunya Ràdio, La Mussara
100'7	Catalunya Ràdio, Alpicat (L)
101'0	RAC 1, Sant Carles de la Rápita
101'3	Cadena Dial Lleida
101'5	RNE 3, Arguís (HU)
102'2	Ona Música Lleida
102'5	Catalunya Música, Monte Caro
102'7	Radio Intereconomía
103'1	SER Penedés – Garraf
103'3	RAC 105 Valls
103'7	RAC 1 (No localizada)
103'9	Radio Tele Taxi, Terres de l'Ebre
104'1	Flaix FM Lleida
104'3	RNE 1 Montsiá
104'9	Catalunya Cultura, Flix
105'2	RNE 3 Bossot
105'6	Ona Música Ebre
105'8	Freqüència Camp de Tarragona – COM Ràdio
106'1	Catalunya Cultura, Alpicat (L)
106'7	NO IDENTIFICADA con publicidad de Gratallops y Reus [¿R. La Vilella Alta?]
107'1	Ràdio El Vendrell
107'6	Ràdio Falset

<http://www.aer-dx.org/eldialfm/>